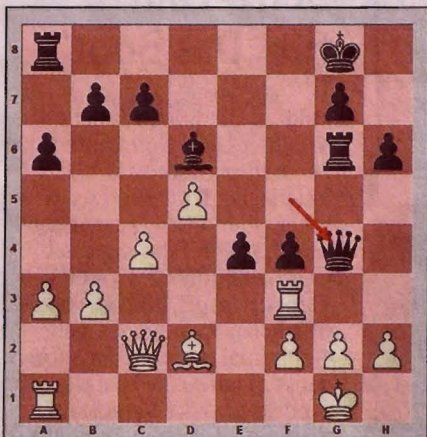


Schach mit den Königsspringern



Schwarz:
Detlef Warnecke
(2. Mannschaft)

Diagramm:
Stellung nach dem 24. Zug von Schwarz

Weiß: Hans-Dieter
Bürger

Eine Drohung mit einer Gegendrohung zu beantworten, ist ein zweischneidiges Schwert. Gelingt es einem Spieler eine weitere Drohung hinzuzufügen, wird es kompliziert. Schauen wir uns dazu eine Partie mit einem besonders schönen Finale an.

- 1.e2-e4 e7-e5
- 2.Lf1-c4 Sb8-c6
- 3.Sg1-f3 Sg8-f6
- 4.Sb1-c3 d7-d6
- 5.Sf3-g5 d6-d5
- 6.e4xd5 Sc6-a5
- 7.d2-d3 a7-a6
- 8.a2-a3 Sa5xc4
- 9.d3xc4 Lc8-f5

Weiß geht als Punktsieger aus der Eröffnung hervor. Mit dem gesicherten Bauern auf d5 verfügt Weiß über einen Mehrbauern. Allerdings ist Schwarz noch im Geschäft und wartet auf seine Chance.

- 10.0-0 Lf8-d6
- 11.Tf1-e1 0-0
- 12.Sg5-e4 Sf6xe4
- 13.Sc3xe4 Lf5xe4
- 14.Te1xe4 f7-f5

Der doppelte Offizierabtausch ist für Schwarz nur durch diesen Zug tragbar. Schwarz spielt jetzt auf Königsangriff und übernimmt damit die Initiative.

- 15.Te4-e1 Dd8-h4
- 16.Te1-e3 Dh4xc4

Hiermit fällt der Ausgleichstreffer, was das Material angeht.

- 17.Te3-h3 Tf8-f6
- 18.Dd1-h5 h7-h6
- 19.Dh5-d1 f5-f4
- 20.b2-b3 Dc4-e4
- 21.c2-c4 Tf6-g6

Mit Mattdrohung auf g2, die noch abgewehrt wird.

- 22.Th3-f3 De4-f5
- 23.Lc1-d2?!

Der Textzug ist zu ungenau. Besser für Weiß ist 23.Tf3-c3 e5-e4 24.Tc3-c2 Allerdings verfügt Schwarz auch dann über die besseren Chancen.

- 23...e5-e4
 - 24.Dd1-c2 Df5-g4
- Diagramm

Weiß hoffte durch die Fesselung des Bauern auf e4 (nach e4xf3 schlägt Weiß die schwarze Dame auf f5), die Drohung e4xf3 beseitigt zu haben. Doch der schwarze Antwortzug erneuert die Drohung, den Turm zu schlagen und droht noch zusätzlich Matt auf g2. Dadurch sichert sich Schwarz bereits den Sieg. Allerdings hätte Schwarz auch eine Gewinnvariante für die Galerie wählen können mit 24...Tg6xg2+ 25.Kg1-h1 (nach 25.Kg1xg2 e4xf3+ 26.Kg2xf3 Df5xc2 geht die weiße Dame verloren.) 25...Tg2xh2+ 26.Kh1xh2 Df5-h5+ 27.Kh2-g1 e4xf3 28.Ld2-c1 Ta8-e8 und Weiß kann das Matt durch Dh5-g4 mit anschließendem Dg4-g2 nur durch sinnloses Materialopfern hinauszögern.

- 25.Kg1-f1

Zwar verhindert 25.Tf3-g3 f4xg3 das Matt, aber mit einem Turm weniger, hätte Weiß wohl an dieser Stelle ebenfalls aufgegeben.

- 25...Dg4xg2+

Weiß gab auf. So hätte es weitergehen können 26.Kf1-e1 Dg2-h1+ 27.Ke1-e2 Dh1xf3+ 28.Ke2-f1 Df3-h1+ 29.Kf1-e2 und nach 29... Dh1xa1 ist die materielle Überlegenheit von Schwarz so klar, dass das Matt nicht lange warten lässt.