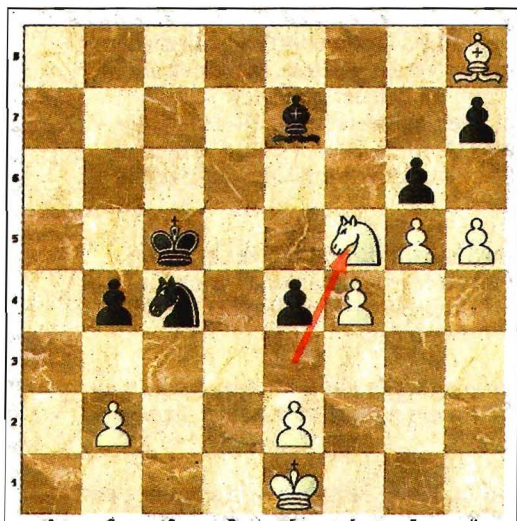


Schach mit den Königsspringern



Weiß: Wolfgang Röttcher, spielt in der 2. Mannschaft.

Stellung nach dem 40. Zug von Weiß

Schwarz: Ingo Stein.

Gestaltet sich eine Partie ausgeglichen, ist es im Gewinnsinne gut, das materielle Gleichgewicht durcheinander zu bringen. Frei nach dem Motto: Wenn schon nichts geht, dann wenigstens eine Figur opfern. In der folgenden Partie sehen wir die unterschiedlichen Aspekte dieser Vorgehensweise, das heißt Weiß hat zwar das bessere Ende für sich, allerdings hätte das Opfer bei korrektem Spiel von Schwarz zur Niederlage von Weiß geführt.

- 1.g2-g3 e7-e5
- 2.Lf1-g2 Sg8-f6
- 3.d2-d3 d7-d5
- 4.c2-c4 d5xc4
- 5.Dd1-a4+ Lc8-d7
- 6.Da4xc4 Ld7-c6
- 7.Lg2xc6+ Sb8xc6

Weiß spielt eine zurückhaltende Variante abseits der Theorie. Dadurch hat Schwarz keine Probleme und gleicht bereits in der frühen Eröffnungsphase den weißen Anzugsvorteil aus.

- 8.Sb1-c3 Sc6-d4
- 9.Sc3-b5 c7-c6
- 10.Sb5xd4 Dd8xd4
- 11.Sg1-f3 Lf8-b4+
- 12.Ke1-f1 Dd4xc4
- 13.d3xc4 e5-e4
- 14.Sf3-d4 0-0-0
- 15.Sd4-c2 Td8-d1+
- 16.Kf1-g2 Td1xh1
- 17.Kg2xh1 Lb4-e7
- 18.Lc1-e3 c6-c5
- 19.Ta1-d1 Th8-d8
- 20.Td1xd8+ Kc8xd8
- 21.f2-f3 Kd8-d7
- 22.Kh1-g2 Kd7-e6
- 23.f3-f4 Sf6-g4
- 24.Le3-d2 f7-f5
- 25.h2-h3 Sg4-f6

- 26.Sc2-e3 g7-g6
- 27.g3-g4 Le7-d8
- 28.g4-g5 Sf6-d7
- 29.Se3-d5 a7-a6
- 30.a2-a3 Ke6-d6
- 31.Ld2-c3 b7-b5
- 32.Sd5-e3 Kd6-c6

Die Stellung ist ausgeglichen. Ein zwangsläufiger Bauerndurchbruch ist nicht zu sehen. Also Remis? Nein, Weiß möchte gewinnen. Aber wie?

- 33.h3-h4 Ld8-e7
- 34.c4xb5+ a6xb5
- 35.h4-h5 b5-b4
- 36.a3xb4 c5xb4
- 37.Lc3-h8 Kc6-c5
- 38.Kg2-f1 Sd7-b6
- 39.Kf1-e1 Sb6-c4
- 40.Se3xf5 Diagramm

Wie ein Blitz aus heiterem Himmel opfert Weiß plötzlich eine Figur. Schwarz bekommt aufgrund seiner knappen Bedenkzeit jetzt Probleme. Objektiv gesehen, könnte Schwarz vorteilhaft abwickeln. Die nächsten beiden Züge sind noch korrekt.

- 40...g6xf5
- 41.g5-g6 h7xg6
- 42.h5xg6 Sc4-d6??

Der Partiezug verliert sofort. Gewonnen für Schwarz hätte 42...Le7-h4+ 43.Ke1-d1 Sc4-e3+ 44.Kd1-c1 Se3-d5 Der weiße Bauer wird mit Sd5-e7 gestoppt und Schwarz verbleibt mit einer Mehrfigur.

- 43.g6-g7 Sd6-c4
- 44.g7-g8D

Schwarz gab noch zwei Racheschachs und gab dann die Partie auf.